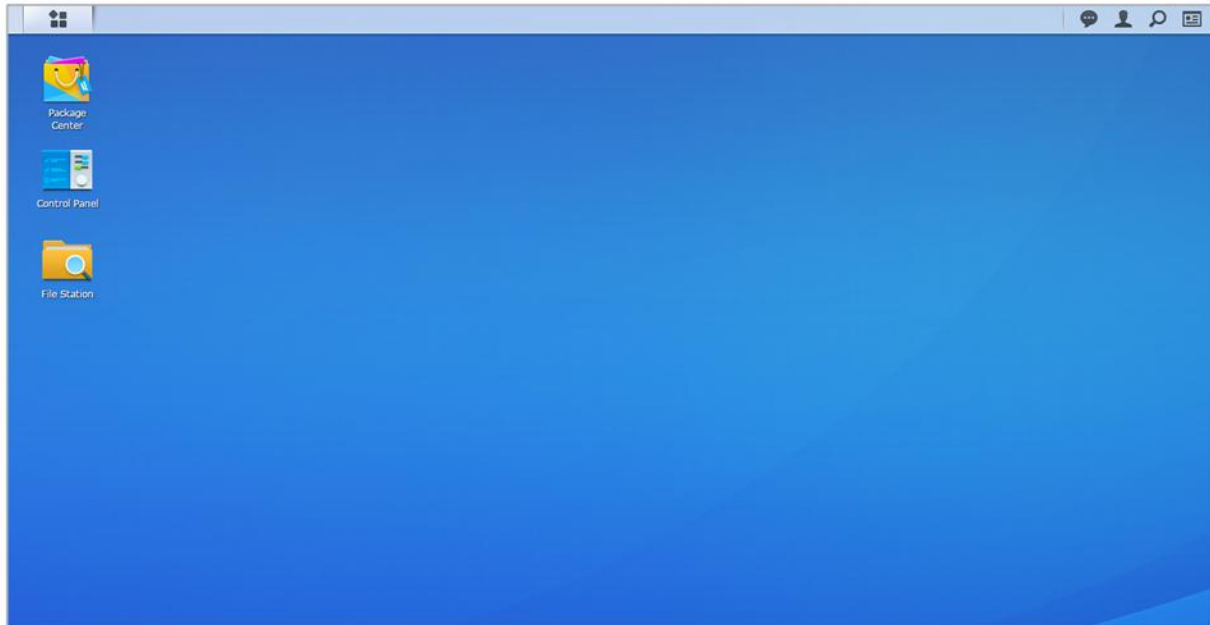


## DiskStation Manager Desktop

Wenn Sie sich bei DSM anmelden, wird der Desktop angezeigt. Hier können Sie jetzt Einstellungen vornehmen, Pakete verwenden oder Benachrichtigungen anzeigen.

### Desktop

Auf dem Desktop werden Ihre Anwendungs- und Paketfenster angezeigt. Außerdem können Sie Desktop-Verknüpfungen zu häufig verwendeten Anwendungen erstellen.



### Taskleiste

Die Taskleiste oben im Desktop enthält folgende Elemente:

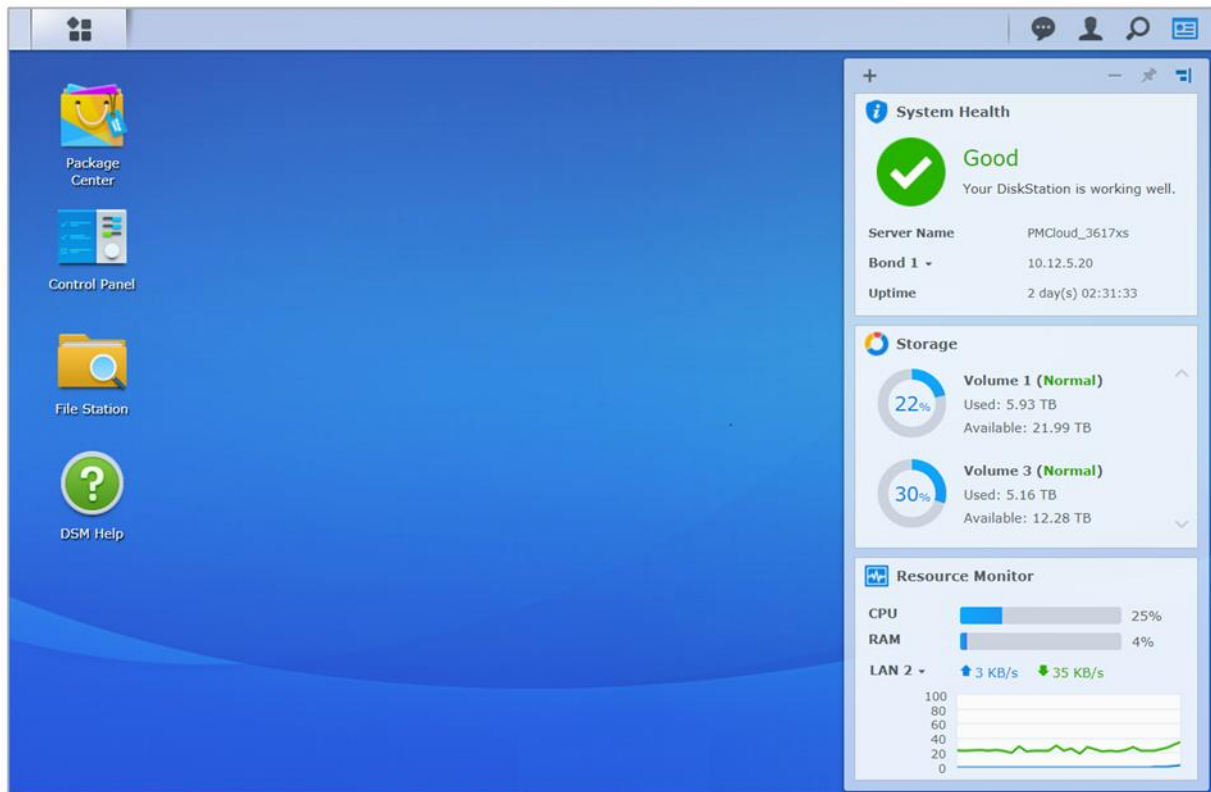


- 1 **Desktop anzeigen:** Minimiert alle offenen Anwendungs- und Paketfenster.
- 2 **Hauptmenü:** Zeigt auf dem Synology NAS installierte Anwendungen und Pakete an und öffnet sie. Sie können auch klicken und ziehen, um Desktop-Verknüpfungen zu erstellen.
- 3 **Anwendungen öffnen:**
  - Klicken Sie auf das Symbol einer Anwendung, um das zugehörige Fenster auf dem Desktop einzublenden oder auszublenden.
  - Rechtsklicken Sie auf das Symbol und wählen Sie aus dem Kontextmenü einen Befehl zur Verwaltung des Anwendungsfensters (**Maximieren**, **Minimieren**, **Wiederherstellen**, **Schließen**) oder des Taskleisten-Symbols (**Zur Taskleiste legen**, **Von der Taskleiste entfernen**) aus.
- 4 **Upload-Warteschleife:** Wird angezeigt, wenn Dateien auf den Synology NAS hochgeladen werden. Klicken Sie, um mehr Details z. B. Fortschritt und Upload-Geschwindigkeit anzuzeigen.
- 5 **Externe Geräte:** Wird angezeigt, wenn ein externes Gerät (z. B. USB-Laufwerk) an Ihren Synology NAS angeschlossen wird.
- 6 **Benachrichtigungen:** Zeigt Benachrichtigungen wie Fehler, Statusaktualisierungen und Installationsbenachrichtigungen von Paketen an.
- 7 **Optionen:** Herunterfahren, Neustart, Abmelden oder Ändern der persönlichen Kontoeinstellungen.

- 8 Suche:** Hier finden Sie schnell Anwendungen, Pakete oder Artikel der Hilfe zu DSM.
- 9 Widgets:** Zeigt Widgets an oder blendet sie aus.
- 10 Sofort-Vorschau:** Zeigt eine Vorschau aller offenen Anwendungs- und Paketfenster an. Aktivieren Sie diese Schaltfläche unter **Optionen** > **Persönlich** > **Sonstige**.

## Widgets

Widgets zeigen verschiedene Arten von Systeminformationen des Synology NAS an.



### Widget-Feld öffnen/schließen:

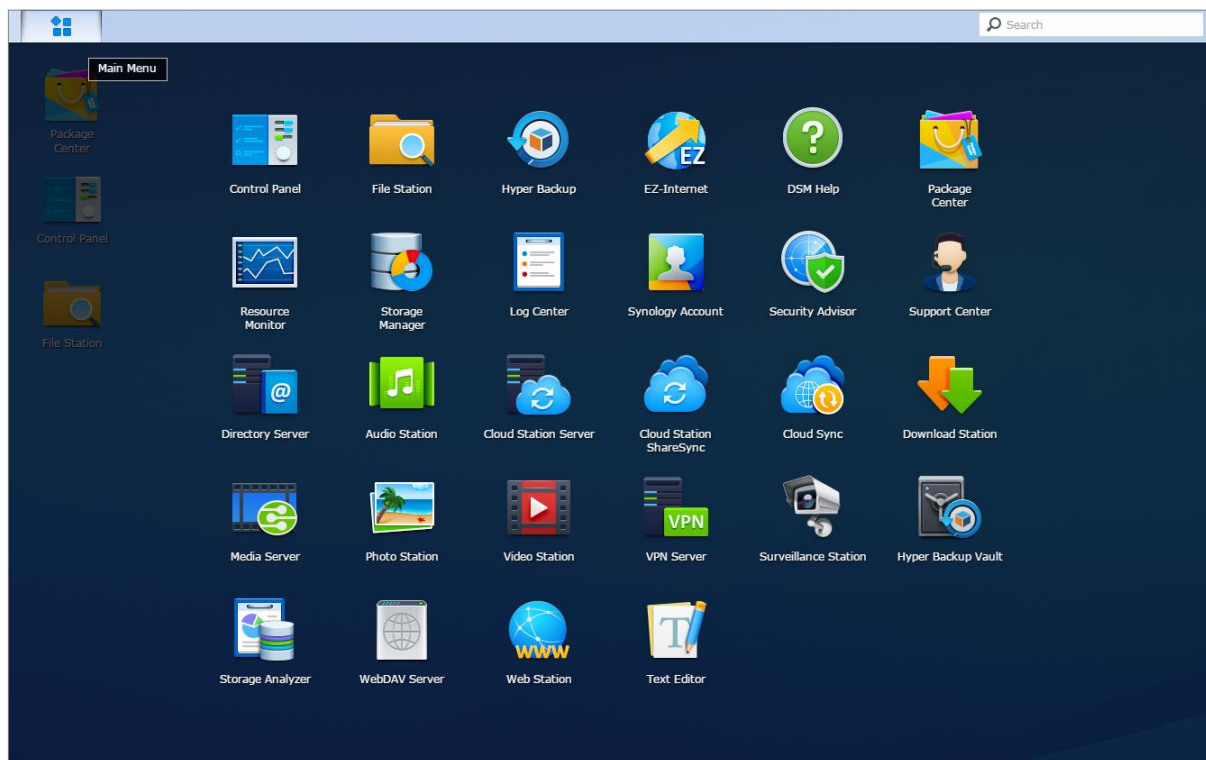
Klicken Sie auf **Widgets**, um das Widget-Fenster anzuzeigen oder zu verbergen.

Klicken Sie auf +, um die anzuzeigenden Widgets auszuwählen. Folgendes steht zur Auswahl:

- **Datensicherung:** Anzeige des Status der Sicherungsaufgaben.
- **Verbundene Benutzer:** Zeigt eine Liste von Benutzern an, die gegenwärtig auf die Ressourcen des Synology NAS zugreifen.
- **Dateiänderungsprotokoll:** Zeigt die Dateiänderungsprotokolle der Synology NAS-Dienste an.
  - **Keine aktiven Protokolle:** Wird angezeigt, wenn keines der Protokolle (Samba, WebDAV, FTP, File Station) aktiviert ist.
  - **Keine Protokolle verfügbar:** Erscheint, wenn keines der Protokolle (Samba, WebDAV, FTP, File Station) aktiviert ist.
- **Letzte Protokolle:** Zeigt die Protokolldatensätze der Synology NAS-Dienste an.
- **Ressourcen-Monitor:** CPU-Auslastung, Speicherauslastung und Netzwerkdurchfluss überwachen.
- **Geplante Aufgaben:** Zeigt eine Liste der anstehenden Aufgaben an.
- **Speicher:** Zeigt Volume-Auslastung und Laufwerkstatus Ihres Synology NAS an.
- **Systemzustand:** Zeigt eine Gesamtübersicht über Ihren Synology NAS und alle angeschlossenen Geräte (falls vorhanden) an. Sie werden zu Korrekturmaßnahmen aufgefordert, wenn ein Systemfehler auftritt.

## Anwendungen und Pakete mit dem Hauptmenü öffnen

Im **Hauptmenü** (die Schaltfläche oben links auf dem Desktop) finden Sie alle Anwendungen und Pakete, die Sie aus dem **Paketzentrum** auf Ihrem Synology NAS installiert haben.



### Anwendungen und Pakete öffnen:

Öffnen Sie das **Hauptmenü** und klicken Sie auf die Symbole der Anwendungen oder Pakete, die Sie öffnen möchten.

### Symbole neu anordnen:

Öffnen Sie das **Hauptmenü** und ziehen Sie ein Symbol in die gewünschte Position.

### Desktop-Verknüpfungen erstellen:

Öffnen Sie das **Hauptmenü** und ziehen Sie ein Symbol auf die Seite.